

תוכן העניינים

2	.....	מבוא
3	.....	בקצרה
6	.....	מדים ואמצעי בקרה
16	.....	נהיגה והפעלה
19	.....	טיפול ברכב

## מבוא

### הקדמה

חוברת זו היא גרסה מקוצרת וערוכה של ספר הנהג שקיבלת עם הרכב.

לקבלת פרטים על הבקורות, מערכות הסיוע לנהג, ההוראות לנהיגה בטוחה ותוכניות התחזוקה התקופתיות המבוצעות במרכזי השירות של היבואן, עיין בספר הנהג ובחוברת הטיפולים והאחריות.

מטעמי נוחות, וכמקובל בשפה העברית, גרסה עברית זו נכתבה בצורת פנייה של זכר יחיד. הטקסט מיועד לנהגות כמו גם לנהגים.

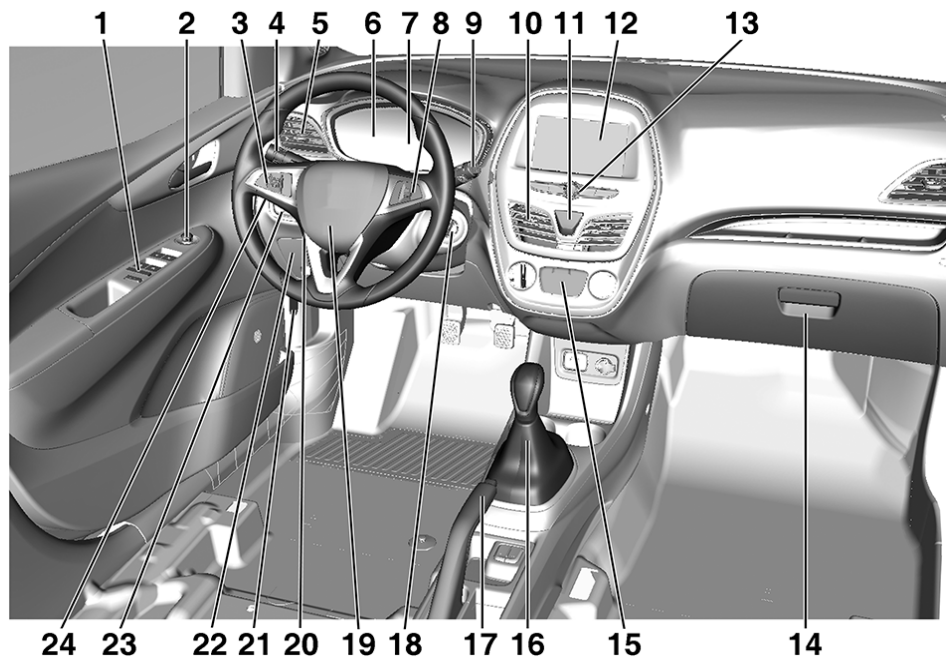
3 בקצרה

בקצרה

לוח המדים והמחוונים  
לוח המדים והמחוונים

4 ....

## לוח המדדים והמחוונים





## 5 בקצרה

1. חלונות חשמליים.	13. מערכת מידע ובידור בעמוד "הפעלה".
2. מערכת נעילה מרכזית.	14. תא כפפות.
3. מראות צד בעמוד "מראות קמורות".	15. מערכת בקרת אקלים אלקטרונית.
4. בקרת שיט, מגביל מהירות בעמוד "מערכות סיוע לנהג".	16. ידית בורר הילוכים, תיבת הילוכים ידנית, תיבת הילוכים אוטומטית.
5. מחוויי כיוון וסטייה מנתיב, הבהוב פנסי חזית, אורות מעבר ואורות דרך בעמוד "מחוויי כיוון וסטייה מנתיב".	17. בלם חניה.
6. תאורה בעת היציאה מהרכב.	18. מצבי מתג ההצתה.
7. אורות חניה.	19. צופר.
8. פתחי אוורור צדיים בעמוד "פתחי אוורור קבועים".	20. מערכת כריות אוויר.
9. מכשירים בעמוד "כוונון גלגל ההגה".	21. כוונן גלגל ההגה.
10. מרכז המידע לנהג (DIC).	22. מכסה תא המנוע.
11. לחצנים על גלגל ההגה.	23. נתיכים.
12. מגב שמשה קדמית, מערכת רוחץ שמשה קדמית, מגב אחורי, מערכת רחיצת השמשה העורפית בעמוד "מערכת מגב ומתז של השמשה הקדמית".	24. מערכת בקרת אחיזה (TCS).
13. פתחי אוורור מרכזיים בעמוד "פתחי אוורור מתכווננים".	25. מתג התאורה,
14. מהבהבי חירום.	26. כוונן זווית אלומת פנסי החזית,
15. תצוגת מידע בעמוד "סקירה".	27. פנסי ערפל קדמיים,
	28. פנס ערפל אחורי,
	29. תאורת מכשירים בעמוד "מתג תאורה חיצונית".

## מדים ואמצעי בקרה

### נוריות אזהרה, מדים (מכשירים)

#### ומחוונים

	נוריות אזהרה, מדים (מכשירים)
7	ומחוונים
9	מד המהירות
	מונה המרחק המצטבר
9	(אודומטר)
9	מונה מרחק נסיעה
9	מד סל"ד (טכומטר)
10	מד כמות הדלק
10	מחווני כיוון
	תזכורת לחגירת חגורות
10	בטיחות
	נורית חיווי של כרית האוויר ומותחני
10	חגורות הבטיחות
	נורית השבתת מערכת כריות
11	האוויר
11	מערכת הטעינה
11	נורית חיווי תקלה
	נורית טפל ברכב
11	בהקדם
11	מערכת הבלמים
	נורית אזהרת מערכת למניעת נעילת
12	גלגלים (ABS)
12	נורית החלפת הילוך
	נורית הגה כוח עם סיוע
12	משתנה

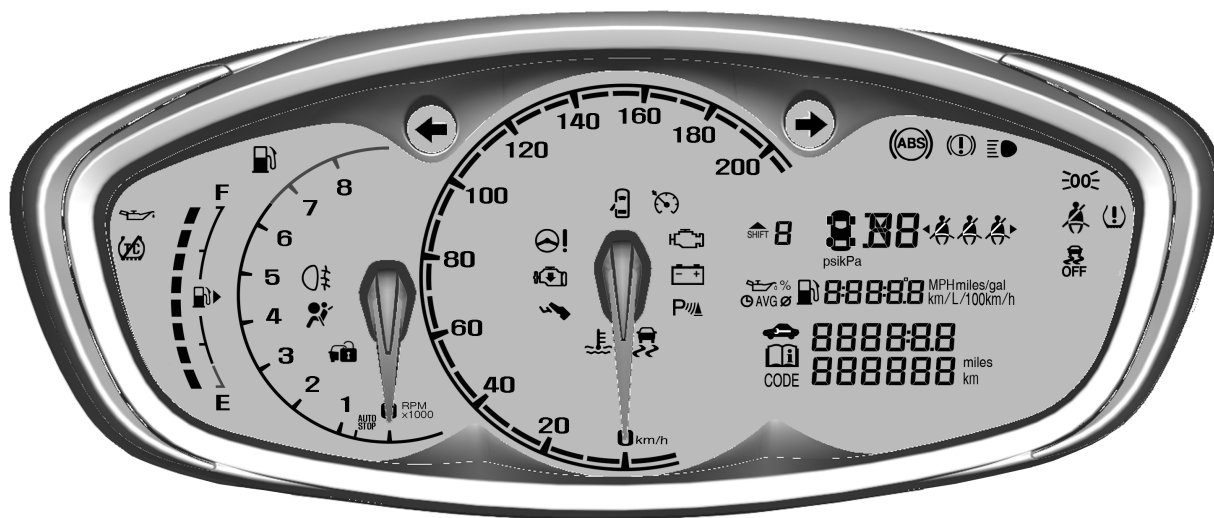
	נורית אזהרת סטייה
12	מנתיב
12	מחוון רכב מלפנים
13	סייען חניה אולטראסוני
	מערכת אלקטרונית לבקרת
13	יציבות (ESC)
	נורית מערכת אלקטרונית לבקרת
	יציבות (ESC)
13	מושבתת
	נורית מערכת בקרת אחיזה (TCS)
13	מופסקת
	נורית אזהרה של טמפרטורת נוזל צינור
13	המנוע
	נורית חיווי מערכת ניטור לחץ האוויר
13	בצמיגים
14	נורית לחץ שמן מנוע
14	מפלס דלק נמוך
	נורית משבת מנוע
14	(אימובילייזר)
	נורית אזהרה על עצמת מנוע
14	מופחתת
	נורית "הפעל את
14	הבלמים"
15	אור דרך
15	פנס ערפל אחורי
15	תזכורת אורות מאירים
15	נורית בקרת שיט
	נורית אזהרת מכסה תא
15	המנוע פתוח
15	נורית דלת פתוחה

## 7 מדים ואמצעי בקרה

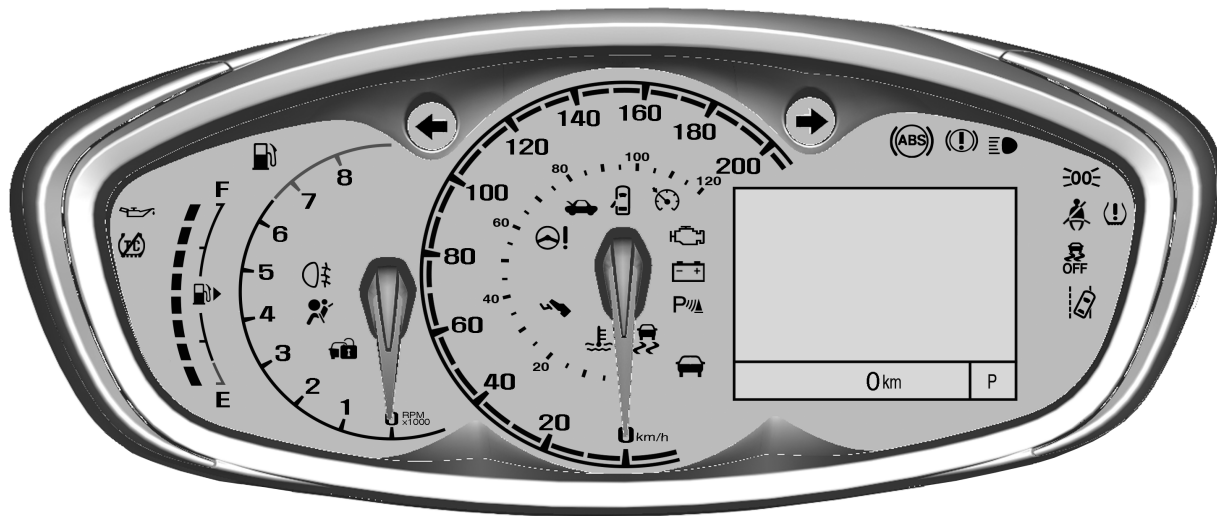
### נוריות אזהרה, מדים (מכשירים) ומחשונים

המחשונים הבאים מוצגים בלוח המדים והמחשונים.

ריכוז המדים והמחשונים



<סוג 1>



<2 יוג >

## 9 מדים ואמצעי בקרה

### מד סל"ד (טכומטר)



מציג את מהירות סיבובי המנוע.

עד כמה שניתן, נהג את הרכב בגזרת הסל"ד הנמוך בכל הילוך.

**הערה:** המחוג במד המהירות ובמד הסל"ד (טכומטר) עשוי לרטוט מעט לאחר הדממת המנוע.

#### זהירות

כאשר המחוג נמצא בגיזרת האזהרה האדומה, מהירות סיבובי המנוע חורגת מן המהירות המרבית המותרת. המנוע בסכנה.

### מונה המרחק המצטבר (אודומטר)



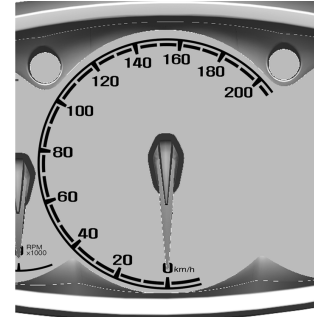
השורה התחתונה מציגה את המרחק המצטבר בקילומטרים.

### מונה מרחק נסיעה

השורה העליונה מציגה את המרחק שנרשם מאז אופס המונה לאחרונה.

לאיפוס המונה, לחץ במשך מספר שניות על **SET/CLR** שעל ידית מחוויי הכיוון.

### מד המהירות

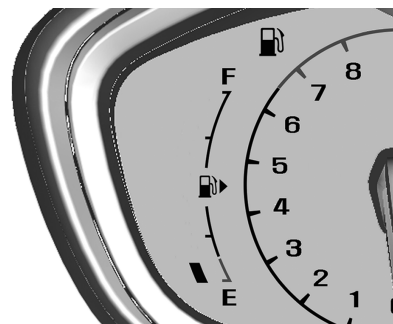


מורה את מהירות הרכב.

## מד כמות הדלק



מציג את מפלס הדלק.



נורית אזהרה מאירה כשמפלס הדלק במיכל נמוך.

כיוון שנותרת במיכל כמות מסוימת של דלק, כמות הדלק בעת תדלוק עשויה להיות נמוכה מתכולת המיכל המפורטת.

בשום מצב, אל תאפשר אזילה מוחלטת של הדלק.

## מחווני כיוון

הנורית מאירה או מהבהבת בגוון ירוק.

## הנורית מהבהבת

פנס מחוון כיוון או מהבהבי החירום מופעלים.

הבהוב מהיר: כשל של נורת פנס מחוון הכיוון או הנתיך התואם, כשל של נורת פנס מחוון הכיוון בגרור/מגורן.

## תזכורת לחגירת חגורות בטיחות

## תזכורת חגירת חגורות בטיחות במושבים הקדמיים

הנורית מאירה או מהבהבת בגוון אדום.

## הנורית מאירה

לאחר העברת מתג ההצתה למצב מופעל עד שחגורת הבטיחות נחגרת.

## הנורית מהבהבת

לאחר התנעת המנוע, למשך 100 שניות לכל היותר, עד שחגורת הבטיחות נחגרת.

## מצב חגירת חגורות הבטיחות במושבים האחוריים

שבמרכז המידע לנהג מהבהב או מאיר.

## הנורית מהבהבת

לאחר התחלת הנהיגה כשהחגורה אינה חגורה.

## נורית חיווי של כרית האוויר ומותחני חגורות הבטיחות

הנורית מאירה בגוון אדום. כשמתג ההצתה מועבר למצב מופעל, נורית האזהרה מאירה למשך מספר שניות. אם הנורית אינה מאירה, אינה כבה לאחר מספר שניות או מאירה במהלך הנהיגה, ארעה תקלה במערכת כריות האוויר.

## 11 מדים ואמצעי בקרה

הנורית מאירה כשמתג ההצתה מועבר למצב מופעל וכבית זמן קצר לאחר שהמנוע מתניע.

### הנורית מאירה כשהמנוע פועל

תקלה במערכת בקרת גזי הפליטה. תיתכן חריגה ממגבלות גזי הפליטה המותרות. פנה מייד לקבלת סיוע ממוסך.

### הנורית מהבהבת כשהמנוע פועל

התקלה עלולה לגרום לנזק לממיר הקטליטי. הרפה מעט מדוושת ההאצה עד שההיבהוב נפסק. פנה מייד לקבלת סיוע ממוסך.

### נורית טפל ברכב בהקדם


 מאירה במרכז המידע לנהג.

בנוסף מוצג גם קוד אזהרה.

יש לבצע טיפול ברכב.

התקשר לקבלת סיוע ממוסך.


### מערכת הבלמים

נורית האזהרה  מאירה לזמן קצר כשההצתה מופעלת כדי להראות שהנורית תקינה.

### סכנה

השימוש במערכת ריסון לילד במושב הנוסע הקדמי כשכרית האוויר של הנוסע הקדמי פעילה עלול להסתיים בפגיעה חמורה או קטלנית של הילד. מבוגר היושב במושב הנוסע הקדמי כשכרית האוויר של הנוסע הקדמי מושבתת מסתכן בפגיעה חמורה או קטלנית.

### מערכת הטעינה


הנורית  מאירה בגוון אדום.

מאירה לזמן קצר כאשר ההצתה מופעלת, כדי להראות שהנורית תקינה.


### הנורית מאירה כשהמנוע פועל

עצור, דומם המנוע. מצבר הרכב אינו נטען. יתכן שצינון המנוע יופסק. יעילות יחידת מגבר הבלמים עלולה להיפסק. התקשר לקבלת סיוע ממוסך.

### נורית חיווי תקלה

הנורית  מאירה או מהבהבת בגוון צהוב.


התקשר לקבלת סיוע ממוסך. כריות האוויר ומותחני הקדם של חגורות הבטיחות עלולים לא לפעול במקרה של תאונה.

הפעלת מותחני הקדם או כריות האוויר מוצגת על-ידי הארה קבועה של הנורית .


### אזהרה

הבא הרכב מייד למוסך לתיקון סיבת התקלה.

### נורית השבתת מערכת כריות האוויר

הנורית  מאירה בגוון צהוב.

הנורית מאירה במשך מספר שניות כשמתג ההצתה מועבר למצב מופעל. כרית האוויר של הנוסע הקדמי פעילה.

הנורית  OFF מאירה בגוון צהוב.

כרית האוויר של הנוסע הקדמי מושבתת.

## 12 מדים ואמצעי בקרה

אם נורית האזהרה (ⓘ) אינה כבית או אם היא מאירה בזמן הנסיעה ובלם החניה משוחרר, קיימת בעיה.

עם הבלמים:

- עצור את הרכב מיד כשבטוח לעשות זאת.
- בדוק את מפלס נוזל הבלמים.
- אל תמשיך עד שאתה בטוח שניתן לבלום או שהסיבה לבעיה תוקנה.
- פנה למוסך לפי הצורך.

### ⚠ אזהרה

אל תנהג כאשר נורת האזהרה של מערכת הבלמים מאירה.

### נורית אזהרת מערכת למניעת נעילת גלגלים (ABS)

הנורית (ABS) מאירה בגוון צהוב.

הנורית מאירה במשך מספר שניות כשמתג ההצתה מועבר למצב מופעל. המערכת מוכנה לפעולה כשנורית החיווי כבית.

### נורית אזהרת סטייה מנתיב



אם קיימת, נורית זו תאיר למשך זמן קצר בעת התנעת המנוע. אם היא לא מאירה, פנה למרכז שיווק ושירות.

נורית זו נדלקת בגוון ירוק אם מערכת LDW מופעלת ומוכנה לשימוש.

נורית זו נדלקת בגוון צהוב ומהבהבת כדי לציין כי חצית את סימון הנתיב מבלי להשתמש במחווה הכיוון בצד המתאים.

### מחווה רכב מלפנים



אם קיים, המחווה יאיר בגוון ירוק כשמזוזה רכב מלפנים, ובגוון צהוב כשאתה נוסע הרבה יותר מדי קרוב לרכב שמלפנים.

אם נורית החיווי אינה כבה לאחר מספר שניות, או אם היא מאירה במהלך הנסיעה, אירעה תקלה במערכת ה-ABS. מערכת הבלמים נותרת פעילה אך ללא סיוע ה-ABS.

### נורית החלפת הילוך

מופיע יחד עם המספר של ההילוך הגבוה יותר הבא, כאשר מומלץ להעלות הילוך מסיבות של חיסכון בדלק.

### נורית הגה כוח עם סיוע משתנה

הנורית! מאירה בגוון צהוב.

מאירה לזמן קצר כאשר ההצתה מופעלת, כדי להראות שהנורית תקינה.

תקלה במערכת היגוי כוח חשמלי (EPS). התקלה עשויה לגרום למאמץ היגוי גבוה או נמוך יותר. היועץ במוסך.



## 13 מדים ואמצעי בקרה

### נורית אזהרה של טמפרטורת נוזל צינור המנוע

הנורית  מאירה בגוון אדום.

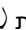
מאירה לזמן קצר כאשר ההצתה מופעלת, כדי להראות שהנורית תקינה.

הנורית מציינת שנוזל הצינור של המנוע התחמם יתר על המידה.

אם רכבך פעל בתנאי נהיגה רגילים, עליך לעצור את רכבך בצד הדרך ולאפשר למנוע לפעול בסיבובי סרק במשך מספר דקות.

אם הנורית אינה כבית, דומם את המנוע ופנה למוסך בהקדם האפשרי. אנו ממליצים לך לפנות למוסך מורשה.

### נורית חיווי מערכת ניטור לחץ האוויר בצמיגים

הנורית  מאירה או מהבהבת בגוון צהוב.

מאירה לזמן קצר כאשר ההצתה מופעלת, כדי להראות שהנורית תקינה.

#### הנורית מאירה

איבוד לחץ ניפוח צמיגים. עצור מיד ובדוק את לחץ האוויר בצמיגים.


דאג לתיקון סיבת התקלה במוסך.

### הנורית מהבהבת

המערכת פעילה.

המערכת נכנסה לפעולה. הספק המנוע עלול לפחות וייתכן שהרכב ייבלם אוטומטית במידה קטנה.

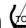
### נורית מערכת אלקטרונית לבקרת יציבות (ESC) מושבתת

הנורית  מאירה בגוון צהוב.

מאירה לזמן קצר כאשר ההצתה מופעלת, כדי להראות שהנורית תקינה.

המערכת מופסקת.


### נורית מערכת בקרת אחיזה מופסקת (TCS)

הנורית  מאירה בגוון צהוב.

מאירה לזמן קצר כאשר ההצתה מופעלת, כדי להראות שהנורית תקינה.

המערכת מופסקת.

### סייען חניה אולטראסוני

הנורית  מאירה בגוון צהוב.

מאירה לזמן קצר כאשר ההצתה מופעלת, כדי להראות שהנורית תקינה.

תקלה במערכת

או

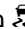
תקלה כתוצאה מחיישנים מלוכלכים או המכוסים בקרח או שלג

או

הפרעות כתוצאה מאותות על-קוליים חיצוניים. לאחר הרחקת מקור ההפרעה, המערכת תפעל כרגיל.

דאג לתיקון סיבת התקלה במערכת במוסך.

### מערכת אלקטרונית לבקרת יציבות (ESC)

הנורית  מאירה או מהבהבת בגוון צהוב.

מאירה לזמן קצר כאשר ההצתה מופעלת, כדי להראות שהנורית תקינה.

#### הנורית מאירה

קיימת תקלה במערכת.


ניתן להמשיך בנהיגה. ברם, יציבות הנהיגה עלולה לפחות בכפוף למצב פני הדרך.

## 14 מדים ואמצעי בקרה

### הנורית מהבהבת

תקלה במערכת או שהותקן צמיג ללא חיישן לחץ (לדוגמה, שימוש בגלגל החליף). לאחר 60-90 שניות, נורית האזהרה מאירה בקביעות. היוועץ במוסך.

### נורית לחץ שמן מנוע

הנורית  מאירה בגוון אדום. מאירה לזמן קצר כאשר ההצתה מופעלת, כדי להראות שהנורית תקינה.

### הנורית מאירה כשהמנוע פועל

#### זהירות

ייתכן שסיכת המנוע תופסק. התוצאה עלולה להיות נזק למנוע ו/או לנעילת הגלגלים המניעים.

אם נורית אזהרת לחץ שמן המנוע מאירה במהלך הנהיגה, עצור את הרכב בשול הדרך, דומם את המנוע ובדוק את מפלס השמן.

- לחץ על דוושת המצמד.
- בחר בהילוך ביניים ("ניטרל"), הצב את ידיה הבורר במצב N.

- נהג הרכב מתוך זרם התנועה לשול הדרך מהר ככל הניתן מבלי לסכן את כלי הרכב האחרים.
- העבר את מתג ההצתה למצב מופסק.

#### אזהרה

כשהמנוע מדומם, נדרש כוח רב יותר במידה משמעותית לבלימה ולהיגוי. במהלך הדממה אוטומטית, יחידת מגבר הבלמים תהיה עדיין פעילה.

אל תשלוף את המפתח אלא לאחר שהרכב נייח. אם לא כן, מנעול ההגה עלול להינעל באופן בלתי צפוי.

בדוק את מפלס השמן לפני שתפנה לקבלת סיוע במוסך.

### מפלס דלק נמוך


הנורית  מאירה בגוון צהוב.

מאירה לזמן קצר כאשר ההצתה מופעלת, כדי להראות שהנורית תקינה.

### הנורית מאירה

מפלס הדלק במיכל נמוך מדי.


### נורית משבת מנוע (אימוביליזר)

הנורית  מהבהבת בגוון צהוב.

מאירה לזמן קצר כאשר ההצתה מופעלת, כדי להראות שהנורית תקינה.

תקלה במערכת משבת המנוע. לא ניתן להתניע את המנוע.


### נורית אזהרה על עצמת מנוע מופחתת

הנורית  מאירה בגוון צהוב.

מאירה לזמן קצר כאשר ההצתה מופעלת, כדי להראות שהנורית תקינה.







עצמת המנוע מוגבלת. היוועץ במוסך.

### נורית "הפעל את הבלמים"

הנורית  מאירה או מהבהבת בגוון צהוב.

כדי להתניע את המנוע, לחץ על דוושת המצמד (תיבת הילוכים ידנית) או על דוושת הבלם (תיבת הילוכים אוטומטית).

## 15 מדים ואמצעי בקרה

<p><b>נורית אזהרת מכסה תא המנוע פתוח</b></p>  <p>נורית זו מאירה כאשר מכסה תא המנוע פתוח או שלא נסגר כראוי. לפני תחילת נסיעה, ודא שמכסה תא המנוע סגור.</p> <p><b>נורית דלת פתוחה</b></p> <p>הנורית  מאירה בגוון אדום. מאירה לזמן קצר כאשר ההצתה מופעלת, כדי להראות שהנורית תקינה. דלת או הדלת העורפית פתוחה.</p>	<p><b>אור דרך</b></p> <p>הנורית  מאירה בגוון כחול. הנורית מאירה כשאורות הדרך (האורות ה"גבוהים") מאירים ובעת הבהוב פנסי החזית.</p> <p><b>פנס ערפל אחורי</b></p> <p>הנורית  מאירה בגוון צהוב.</p> <p><b>תזכורת אורות מאירים</b></p> <p>הנורית  מאירה בגוון ירוק.</p> <p><b>נורית בקרת שיוט</b></p> <p>הנורית  מאירה בגוון לבן או בגוון ירוק.</p> <p><b>מאירה בגוון לבן</b></p> <p>המערכת במצב פעולה. הנורית מאירה בגוון ירוק מערכת בקרת השיוט הופעלה.</p>
---	---

## נהיגה והפעלה

### עצות לנהיגה

מקרי חירום ..... 16

### דלק

דלק (למנועי בנזין) ..... 17  
תדלוק ..... 17


## עצות לנהיגה

### מקרי חירום

#### המנוע אינו מתניע

המנוע אינו מתניע כאשר מפתח ההצתה מועבר למצב מופעל.


- ודא שאתה לוחץ על דוושת הבלם עד סוף מהלכה. המנוע לא יותנע אם דוושת הבלמים אינה לחוצה.
- ודא שידית בורר ההילוכים נמצאת במצב P או N.

- אם  מהבהבת כאשר מתג ההצתה במצב מופעל, זוהי תקלת משבת מנוע. נסה להתניע את המפתח באמצעות המפתח החלופי או פנה לשירות הלקוחות של UMI.

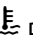
#### הדלתות אינן ננעלות באמצעות משדר שלט רחוק RKE

- מתח מצבר הרכב נמוך מדי.
  - מתח סוללת משדר שלט רחוק RKE נמוך מדי.
- "יתכן שהרכב ננעל או שנעילתו שוחררה באמצעות המפתח המכני."

## נורית חיווי תקלה מהבהבת

אם נורית  מהבהבת במהלך הנסיעה, זה מציינ מצב תקלה אפשרי בהצתה. נהג את הרכב למקום בטוח, עצור בצד ודומם מיד את המנוע. המתן 10 שניות והתנע שוב את המנוע. אם הנורית ממשיכה להבהב, פנה לשירות הלקוחות של UMI.

### התחממות-יתר של המנוע

אם  ממשיכה להבהב, נהג את הרכב למקום בטוח, עצור בצד ודומם מיד את המנוע. פנה לשירות הלקוחות של UMI.

### ידית בורר ההילוכים אינה יוצאת ממצב P

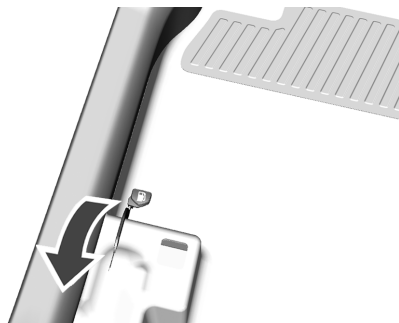
פנה לשירות הלקוחות של UMI.

### יש לגרור את הרכב

השתמש בשירותי הדרך ובשירותי הגרירה שמציעות חברות הביטוח כחלק מתוכנית הביטוח של הרכב.

## 17 נהיגה והפעלה

### תדלוק



1. דומם את המנוע.
2. משוך כלפי מעלה את ידית שחרור דלתית פתח התדלוק הממוקמת על הרצפה, בצד הקדמי השמאלי של מושב הנהג.
3. סובב באיטיות את מכסה פתח מיכל הדלק נגד כיוון השעון. אם נשמע רחש שחרור לחץ, המתן לסיומו לפני שתסיר את המכסה. דלתית פתח התדלוק מותקנת בפינה האחורית ימנית של הרכב.

### דלק

#### דלק (למנועי בנזין)

השתמש אך ורק בדלק נטול עופרת התואם לדרישות התקנים EN 228 או E DIN 51626-1, או תקן שווה ערך.

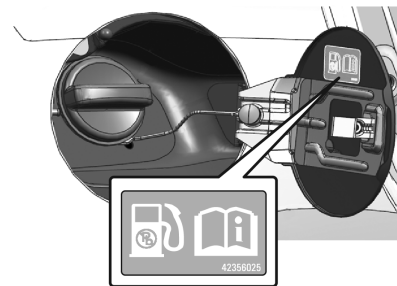
מנוע הרכב יכול לפעול באמצעות דלק E10 עונה על דרישות תקנים אלה. דלק E10 מכיל ביו-אתנול בשיעור של עד 10%.

השתמש בדלק בעל מספר האוקטן המומלץ ב"נתוני המנוע". השימוש בדלק בעל מספר אוקטן נמוך מדי עלול לגרוע מהספק המנוע ומן המומנט ולהגדיל במקצת את צריכת הדלק.

חבה לגרור את הרכב באמצעות מוביל בעל משטח העמסה.

- מרכז שירות הלקוחות של UMI מספק מענה מקצועי 24/7 לכל נושא מעשי הקשור להפעלת הרכב או לתקלות המתרחשות במהלך נסיעה.
- חברת הביטוח של הרכב גם מספקת שירותי דרך במקרי חירום ובמקרי תקלות.

חוברת זו היא גרסה מקוצרת וערוכה של ספר הנהג שקיבלת עם הרכב. לקבלת הוראות מפורטות יותר, עיין בספר הנהג.

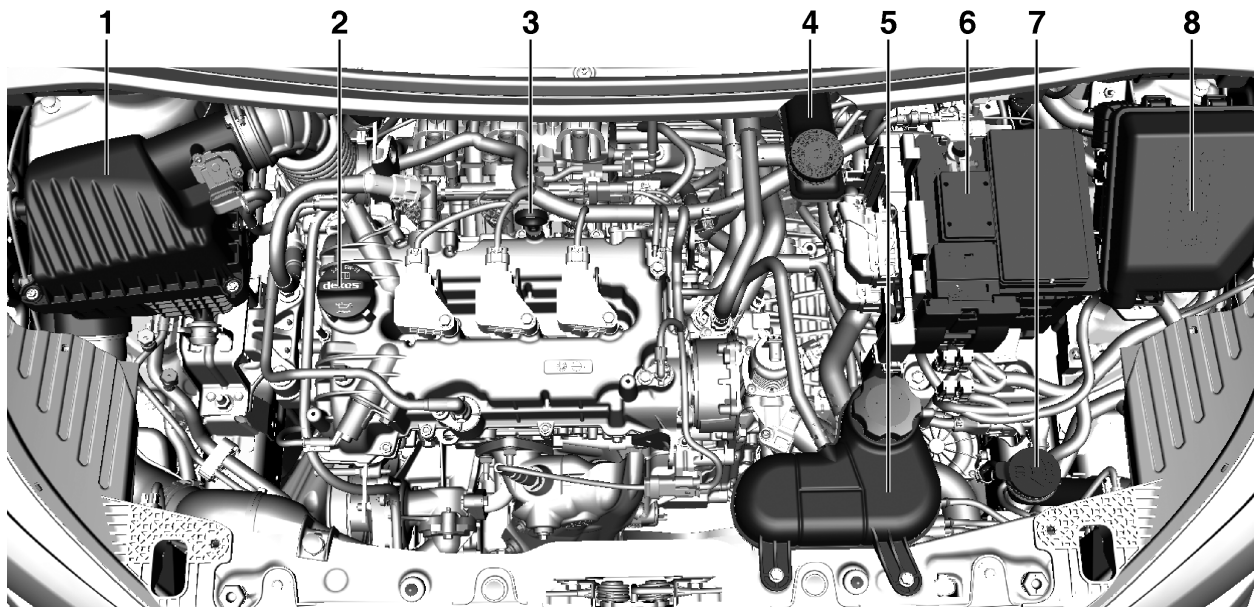


4. הסר את המכסה. המכסה מעוגן לרכב באמצעות כבל גמיש.
5. לאחר התדלוק, התקן חזרה את המכסה. סובב אותו בכיוון השעון עד שיישמע צליל נקישה אחד.
6. לסגירת דלתית פתח התדלוק לחץ אותה למקומה והאזן לנקישת הנעילה.

## 19 טיפול ברכב

טיפול ברכב	בדיקות ברכב
	<b>בדיקות ברכב</b>
	מכסה תא המנוע ..... 19
	פירוט רכיבים בתא המנוע ..... 20
	שמן מנוע ..... 23
	מערכת ניטור אורך חיי השירות של שמן המנוע ..... 23
	נוזל הצינן של המנוע .... 24
	נוזל רחיצת שמשות ..... 24
	נוזל בלמים ..... 24
	מצבר ..... 25
	<b>חישוקים וצמיגים</b>
	צמיגים ..... 25
	החלפת גלגל ..... 26
	גלגל חלופי קומפקטי ..... 28
	<b>גרירת הרכב</b>
	גרירת הרכב ..... 30
<b>מכסה תא המנוע</b>	
כדי לפתוח את מכסה תא המנוע, משוך את ידית שחרור מכסה תא המנוע בתחתית לוח המדמים והמחווים.	
כדי לסגור את מכסה תא המנוע, הורד את מכסה תא המנוע עד שיהיה בגובה של 20 ס"מ מעל הרכב ושחרר אותו עד שייתפס במקומו בצורה מלאה. בדוק כדי לוודא שמכסה תא המנוע סגור.	

פירוט רכיבים בתא המנוע

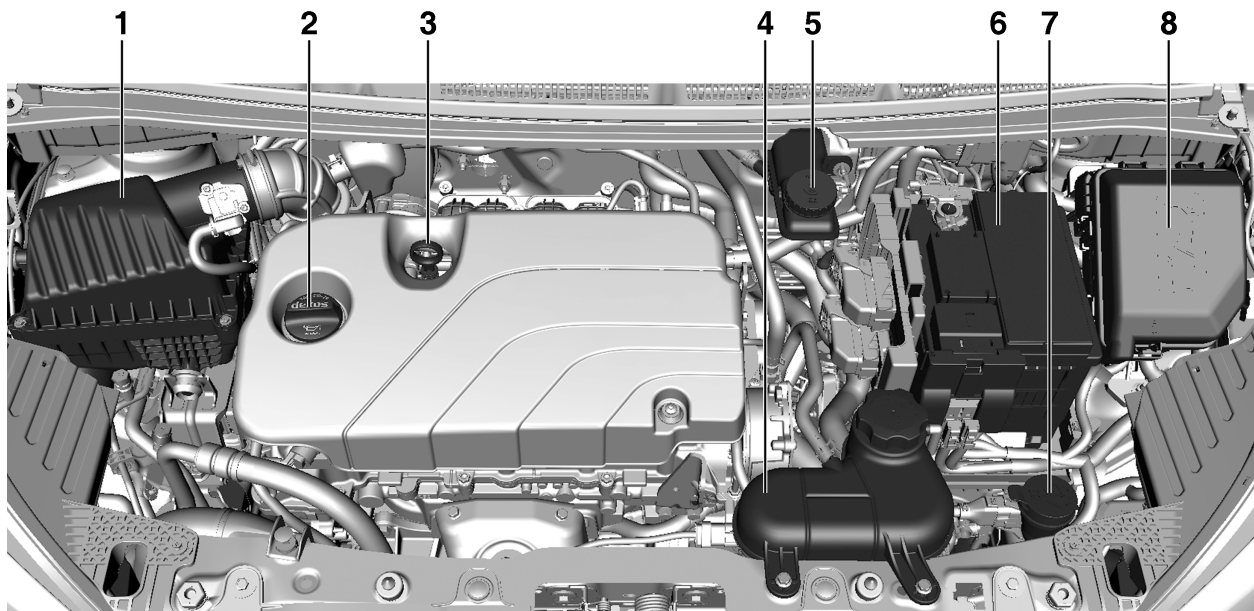


<סוג 1>



## 21 טיפול ברכב

- |  |  |
|--|--|
|  | 1. מסנן אוויר המנוע  |
|  | 2. מכסה פתח מילוי שמן מנוע   |
|  | 3. מדיד שמן מנוע   |
|  | 4. מיכל נוזל בלמים/מצמד  |
|  | 5. מיכל עודפים ומכסה הלחץ של מיכל<br>העודפים של נוזל הצינור של המנוע |
|  | 6. מצבר  |
|  | 7. מיכל נוזל רחיצת שמשות   |
|  | 8. תיבת הנתיכים בתא המנוע  |



<2 יוג

## 23 טיפול ברכב

אנו ממליצים להשתמש באיכות השמן הזהה לשמן המנוע שנעשה בו שימוש בהחלפת השמן האחרונה.  
אסור למפלוש שמן המנוע לחרוג מעל לסימון **MAX** על המדיד.

### זהירות

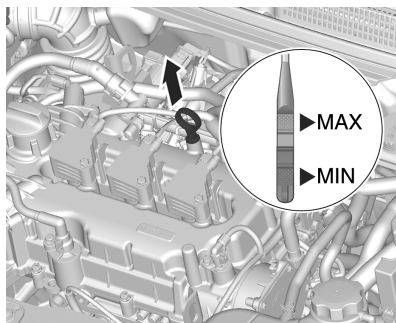
יש לנקז כמות יתר של שמן מנוע.  
התקן את המכסה ישר והדק אותו.

## מערכת ניטור אורך חיי השירות של שמן המנוע

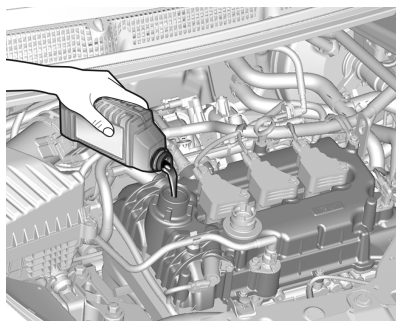
### מועד החלפת שמן מנוע

רכב זה מצויד במערכת מחשב המציינת את מועדי החלפת שמן המנוע ומסנן השמן.

כשהמערכת מחשבת שחיי השמן מתקרבים לקיצוץ, היא מציינת שדרושה החלפת שמן. ההודעה **CHANGE %** מופיעה במרכז המידע לנהג (DIC).



כשמפלוש שמן המנוע יורד לסימון MIN, יש להוסיף שמן.



1. מסנן אוויר המנוע
2. מכסה פתח מילוי שמן מנוע
3. מדיד שמן מנוע
4. מיכל נזול בלמים/מצמד
5. מיכל עודפים ומכסה הלחץ של מיכל העודפים של נזול הצינור של המנוע
6. מיכל נזול רחיצת שמשות
7. מצבר
8. תיבת הנתיכים בתא המנוע

## שמן מנוע

יש לבדוק ידנית את מפלוש שמן המנוע באופן קבוע, כדי למנוע נזק למנוע.

הקפד לוודא שימוש בשמן מנוע בעל מפרט מתאים.

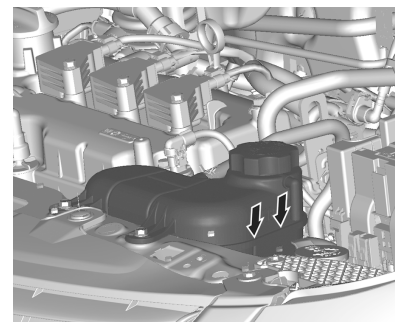
בדוק את המפלוש כשהרכב ניצב על משטח אופקי. המנוע חייב להיות בטמפרטורת הפעולה שלו ומדומם במשך 5 דקות לפחות.

משוך והוצא את המדיד, נגב אותו והחדר אותו שנית עד לעוצר שעל הידית, משוך המדיד החוצה וקרא את מפלוש שמן המנוע.

החדר את המדיד עד לעוצר וסובב אותו חצי סיבוב.

## נוזל הצינן של המנוע

### מפלס נוזל צינן

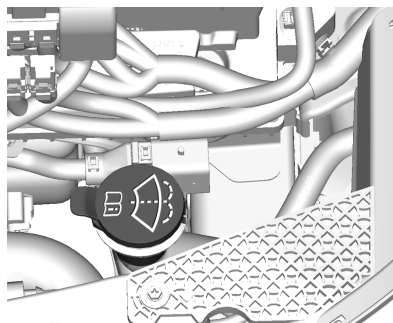


כשמערכת הצינון קרה, מפלס נוזל הצינון אמור להיות מעל לקו המצביע על הצורך בהוספת נוזל. הוסף נוזל אם המפלס נמוך.

### ⚠ אזהרה

אסור בהחלט להסיר את מכסה מיכל העודפים כאשר המנוע והמקרן חמים. התוצאה עלולה להיות פציעה חמורה. לפני פתיחת המכסה, המנוע צריך להיות צונן. פתח את המכסה בזהירות, שחרר את הלחץ באיטיות.

## נוזל רחיצת שמשות



מלא במים נקיים המעורבבים בכמות מתאימה של נוזל לרחיצת שמשות המכיל חומר נוגד קפיאה.

## זהירות

רק תמיסת נוזל לרחיצת שמשות המכילה ריכוז מתאים של חומר נוגד קפיאה תעניק הגנה בטמפרטורות נמוכות או במקרה של צניחה פתאומית של הטמפרטורה.

שימוש בנוזל רחיצת שמשות המכיל איזופרופנול עלול לגרום לנזק לפנסים החיצוניים.

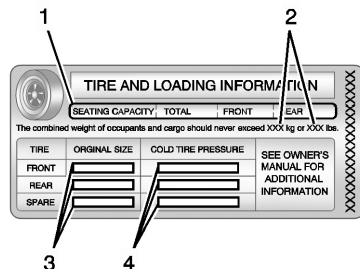
## נוזל בלמים

### ⚠ אזהרה

נוזל בלמים רעיל ומאכל. מנע מגע בעיניך, בעורך, בבדים ובמשטחים צבועים.

## 25 טיפול ברכב

### תווית Tire and Loading Information (מידע צמיגים והעמסה)



#### תווית דוגמה

התווית מוצמדת לעמוד המרכזי של הרכב.

תווית זו מציגה את מספר הנוסעים המותר (1), ואת משקל הקיבולת המרבית של הרכב (2) בקילוגרמים וליברות.

התווית גם מציגה את מידות הצמיגים המקוריים (3) ואת לחץ הניפוח המומלץ של הצמיגים במצב קר (4).

### חישוקים וצמיגים

#### צמיגים

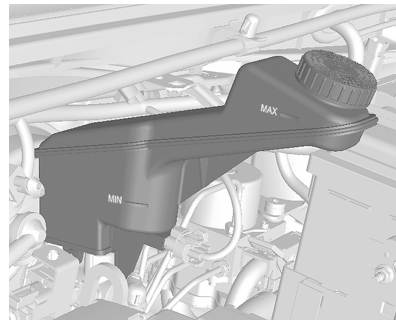
##### לחץ אוויר בצמיגים

כדי שפעולת הצמיגים תהיה יעילה, על לחץ האוויר בצמיגים להיות נכון.

תווית פרטי הצמיג ומידע לגבי העמסה שברכב מציינת את פרטי הצמיגים המקוריים ואת לחצי הניפוח המתאימים לצמיג קר. הלחץ המומלץ הוא לחץ האוויר המינימלי הנדרש לצורך תמיכה בכושר נשיאת העומס המרבי של הרכב.

#### מתי בודקים

בדוק את הצמיגים לפחות פעם בחודש. אל תשכח את הצמיג הרזרבי הקומפקטי, אם יש ברכב. הלחץ בצמיג החלופי הקומפקטי במזג אוויר קר צריך להיות 420 kPa (60 psi).



מפלס נוזל הבלמים חייב להיות בין סימוני ה-MIN וה-MAX.

אם מפלס הנוזל נמוך מהסימון MIN, פנה לקבלת סיוע ממוסך.

#### מצבר

המצבר ברכבך אינו מצריך טיפול. אל תסיר את המכסה ואל תוסיף נוזל.

## 26 טיפול ברכב

### מערכת ניטור לחץ אוויר בצמיגים

כמאפיין תוספת בטיחות, ברכב שלך מותקנת מערכת לניטור לחץ האוויר בצמיגים (TPMS) המפעילה נורית אזהרת לחץ אוויר נמוך כאשר היא מגלה לחץ נמוך בצורה משמעותית בצמיג אחד או יותר.

בהתאם לכך, כאשר נורית אזהרת לחץ אוויר נמוך בצמיגים מאירה, עליך לעצור את הרכב בהקדם האפשרי ולבדוק את הצמיגים, ולנפח אותם ללחץ המתאים.

### החלפת גלגל

חלק מכלי הרכב מצוידים בערכת תיקון צמיגים במקום בגלגל חליף.

בצע את ההכנות הבאות וציית למידע הבא:

- החנה את הרכב על משטח אופקי, קשיח ולא חלקלק. כוון את הגלגלים הקדמיים היישר לפנים.
- הפעל את בלם החניה.
- במכונית עם תיבת הילוכים ידנית, שלב להילוך ראשון או אחורי.
- הסר את גלגל החילוף.
- ראה נושא "גלגל חילוף ארעי" תחת גלגל חלופי קומפקטי 28.

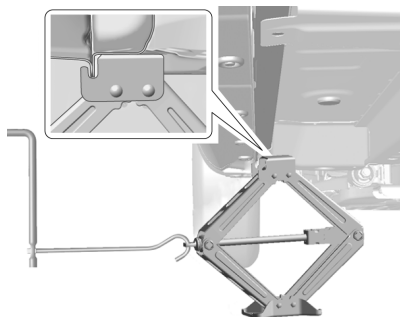
### החלפת גלגל

בצע את ההכנות הבאות וציית למידע הבא:

- חנה את הרכב על משטח אופקי, קשיח ולא חלקלק. כוון את הגלגלים הקדמיים היישר לפנים.
- הפעל את בלם החניה ושלב הילוך ראשון, הילוך אחורי או P.
- אסור בשום מצב להחליף יותר מגלגל אחד בו-זמנית.
- השתמש במגבה רק כדי להחליף גלגלים במקרה של נקר, ולא להחלפה עונתית של צמיגי חורף או קיץ.
- המגבה אינו זקוק לתחזוקה.
- אם הקרקע עליה חונה הרכב רכה, הנח קרש חזק (בעובי מרבי של 1 ס"מ) מתחת למגבה.
- הוצא חפצים כבדים מהרכב לפני ההגבה.
- אין לאפשר שהיית אנשים וחיות מחמד ברכב בעת הגבתו בעזרת מגבה.
- אסור, בשום מצב לזחול מתחת לרכב המוגבה באמצעות מגבה.
- אל תניע את הרכב כשהוא מוגבה על ידי מגבה.

- אסור בשום מצב להחליף יותר מגלגל אחד בו-זמנית.
- השתמש במגבה רק כדי להחליף גלגלים במקרה של נקר, ולא להחלפה עונתית של צמיגי חורף או קיץ. המגבה אינו זקוק לתחזוקה.
- אם הקרקע עליה חונה הרכב רכה, הנח קרש חזק (בעובי מרבי של 1 ס"מ) (0.4 אינץ') מתחת למגבה. הוצא חפצים כבדים מהרכב לפני ההגבה.
- אין לאפשר שהיית אנשים וחיות מחמד ברכב בעת הגבתו בעזרת מגבה.
- אסור, בשום מצב לזחול מתחת לרכב המוגבה באמצעות מגבה.
- אל תניע את הרכב כשהוא מוגבה על ידי מגבה.
- נקה את תבריגי אומי הגלגל לפני התקנת הגלגל.
- אין למרוח משחת סיכה ("גריז") על תבריגי בורג הגלגל או על חלק כלשהו של אום הגלגל.

## 27 טיפול ברכב



4. כוונן את המגבה לגובה הנדרש. מקם אותו ישירות מתחת לנקודת ההרמה באופן שימנע את החלקת הרכב מעל למגבה.

חבר את ידיית המגבה כשהמגבה במקומו הנכון וסובב את הידיית עד שהגלגל ניתק מן הקרקע.

5. שחרר את בורגי הגלגל.

### גלגלי סגסוגת עם כיפה מרכזית:

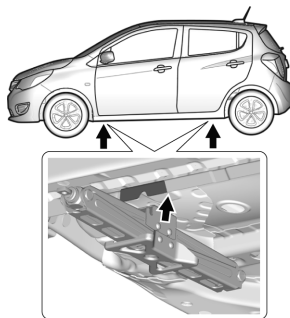
הכנס את החולץ לחריץ הפתוח של הכיפה המרכזית והסר את הכיפה מהגלגל.

6. החלף גלגל.

7. הברג את בורגי הגלגל.

8. הנמך את הרכב.

ייתכן שהגלגלים יהיו מוגנים על-ידי אומי נעילת גלגלים. כדי להרפות את ההידוק של אומים מיוחדות אלה, יש להתקין תחילה מתאם של בורגי נעילת גלגל על ראש האום, לפני התקנת מפתח הגלגלים. המתאם מאוחסן בתא הכפפות.



3. ודא שהמגבה מוצב כנדרש מתחת לנקודת ההרמה המתאימה של הרכב.

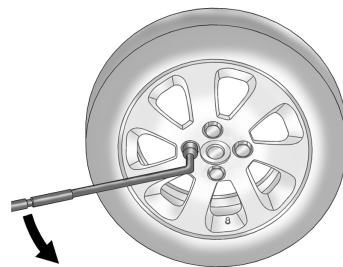
- נקה את אומי הגלגל והעבר דרכם מטלית נקייה לפני הרכבת הגלגל.

### ⚠ אזהרה

אין למרוח משחת סיכה ("גריז") על תבריג בורג הגלגל או על חלק כלשהו של אום הגלגל.

### 1. גלגלי פלדה:

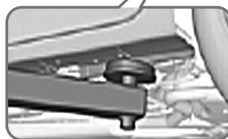
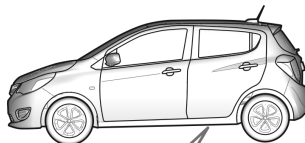
הסר את מכסה הגלגל.



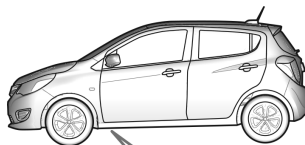
2. התקן את מפתח הגלגלים תוך הקפדה שהוא ימוקם בבטיחות ושחרר את הידוק כל אחת מאומי הגלגל חצי סיבוב.

9. כך שהוא ממוקם באופן בטיחותי והדק כל אחד מהאומים בהצלבה. מומנט ההידוק הוא 140 ניוטון-מטר.
  10. לפני ההתקנה, הצב את החור המיועד לשסתום האוויר בכיסוי הנוי לגלגל הפלדה אל מול השסתום. התקן כיפות מגן לאומים או כיפת מגן מרכזית על גלגלי סגסוגת.
  11. התקן את הכיסוי של נקודת ההרמה של הרכב.
  12. אחסן ואבטח את הגלגל שהחלפת, כלי העבודה והמתאם של אומי הגלגלים.
  13. בדוק את לחץ האוויר בצמיג המורכב ואת מומנט ההידוק של אומי הגלגל בהקדם האפשרי.
- דאג לתיקון או להחלפת הצמיג הפגום בהקדם האפשרי.

### נקודות ההרמה עבור מגבה מוסך



מקם את הזרוע האחורית של מתקן ההרמה במרכז השקע שבסף התחתון.



מקם את הזרוע הקדמית של מגבה המוסך מתחת לשלדה.

### גלגל חלופי קומפקטי

חלק מכלי הרכב מצוידים בערכת תיקון צמיגים במקום בגלגל חליף.

אם מתקינים גלגל חליף, השונה מהגלגלים האחרים, ייתכן שהגלגל יסווג כגלגל חליף זמני ויחולו מגבלות המהירות המתאימות, למרות שאין תווית המציינת זאת.

היוועץ במוסך כדי לבדוק מהי מגבלת המהירות הישימה.

גלגל החילוף הוא בעל חישוק פלדה.

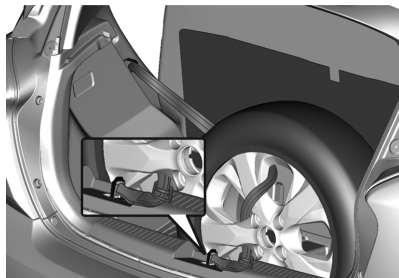
### זהירות

השימוש בגלגל חליף שקטן מן הגלגלים האחרים או בשילוב עם צמיגי חורף, עלול להשפיע על השליטה ברכב. החלף את הצמיג הנקור בהקדם האפשרי.



## 29 טיפול ברכב

3. העבר את קצה הלולאה של הרצועה מארגז הכלים דרך תפס הנעילה של גב המושב.
4. העבר את קצה הרצועה המסתיים בו דרך הלולאה ומשוך אותו עד שהרצועה מאובטחת היטב אל תפס הנעילה של גב המושב.



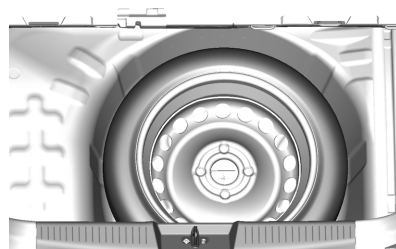
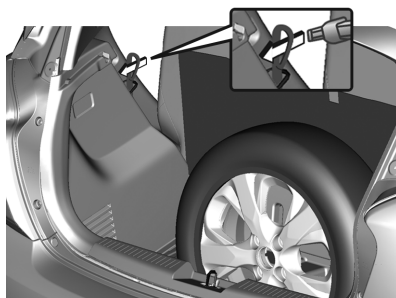
5. משוך לאחור את גבות המושבים האחוריים.
6. התקן את הוו על תפס הנעילה של הדלת העורפית.
7. הדק את הרצועה ואבטח אותה באמצעות האבזם.

התקן רק צמיג חילוף זמני אחד. אל תנהג ברכב במהירות העולה על 80 קמ"ש. נהג בעקומות באיטיות. אל תשתמש בגלגל הזמני לפרק זמן ממושך.

### אחסון גלגל שהוחלף בתא המטען, תוך שימוש ברצועה

השתמש ברצועה שבתיבת הכלים.

1. הסר את כיסוי תא המטען והרם את רצפת תא המטען. מקם את ארגז הכלים ואת הגלגל שניזוק במצב זקוף בגומחת ארגז הכלים.
2. משוך כלפי מעלה את כפתור השחרור שבחלק העליון של משענת גב המושב האחורי.



גלגל החילוף מאוחסן בתא המטען ברצפת התא מתחת למכסה. הגלגל החילוף מאובטח למקומו בגומחה באמצעות בורג פרפר.

חלל אחסון הגלגל החילוף אינו מתאים לכל מידות הצמיגים המותרים. כאשר יש לאחסן גלגל חילופי רחב יותר בגומחת האחסון לאחר החלפת גלגל, ניתן להניח את המכסה על גבי הגלגל הבולט.

### גלגל חילוף זמני

השימוש בגלגל חילוף זמני עלול להשפיע על השליטה ברכב. דאג לתיקון או להחלפת הצמיג הפגום בהקדם האפשרי.

גרירת הרכב

זהירות
גרירה שגויה של רכב שהושבת עלולה לגרום לנזק. האחריות לא תכסה נזקים מסוג זה

אל תקשור ואל תחבר אונקלים אל רכיבי מתלה. השתמש ברצועות מתאימות המותקנות סביב הגלגלים כדי לאבטח את הרכב.

השתמש רק ברכב גרירה בעל משטח העמסה שטוח לגרירת רכב מושבת. אסור בהחלט להשתמש בהתקן הרמה עם מענב מכיוון שזה יגרום לנזק. במידת הצורך, השתמש בכבש העמסה כדי לסייע בהקטנת זוויות הגישה. חובה להגביה מעל הקרקע את גלגלי ההנעה של רכב גרור.

אם יש לגרור רכב מושבת, פנה לשירות גרר מקצועי.